

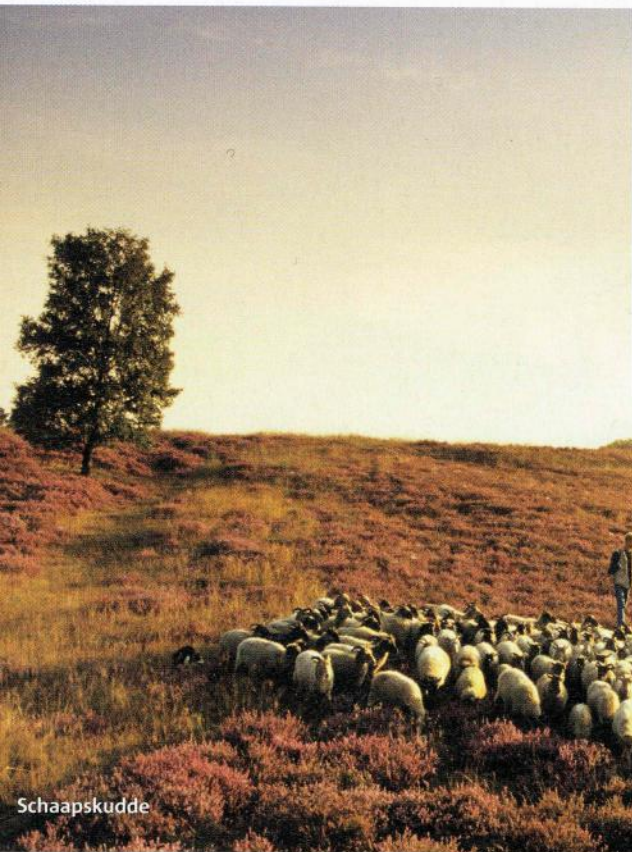
Bijzondere berg door  
**ijs en bom**



men



Een lawine van ijs stuwde de grond zo hoog op dat er een berg ontstond. De Havelterberg. Eeuwen later sloeg een bommenregen kraters in de bodem. Het heeft unieke natuur opgeleverd.



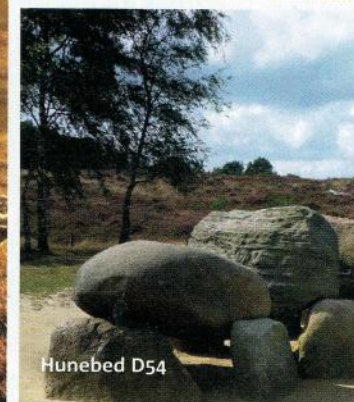
Schaapskudde



Vliegden



Gevlekte orchis



Hunebed D54

**W**ow! Na een paar honderd meter wandelen over een op het oog horizontaal heideveld, kukelt je blik onverwacht de diepte in. Een knap staaltje 'vals plat', die gestage daling van de grond! De glooiende heide stuit in het dal op enkele rijen bomen waarvan de kruinen geel, rood en bruin kleuren als dikke verfwasten. Wat een fantastisch uitzicht! 'Ja, wat dacht je dan?', lacht boswachter Hans Kruk. 'We zijn weliswaar niet in de Alpen, maar voor Nederlandse begrippen sta je hier echt op een berg. De Havelterberg wel te verstaan.' Hij wijst naar beneden, waar een laatste restje ochtendnevel rondom de donkere keien van een imposant hunebed blijft hangen. 'Die ligt zeker tien meter lager.'

### Gekneed door ijs

Honderden meters dik landijs dat zich in de voorlaatste ijstijd vanuit Scandinavië over ons land verspreidde, duwde massa's grond omhoog tot een lange stuwwal. Op deze plek wel zeventien meter hoog. Van oudsher is de berg een dankbaar leefgebied. Zo'n 15.000 jaren geleden voor jagers die leefden van rendieren, toen voor de jager-verzamelaars en daarna voor de boeren die met hun schapen de heide bevolkten. Nu is het een uniek stukje natuur, vertelt Hans. 'Op de Havelter-

### 'We zijn weliswaar niet in de Alpen, maar voor Nederlandse begrippen sta je hier echt op een berg'

berg ligt keileem, ontstaan door de enorme druk waarmee het landijs het gesteente eronder verpulverde. Het is materiaal dat nauwelijks water doorlaat. Daardoor is de grond boven op de berg erg nat en kalkrijk. Perfecte omstandigheden voor dopheide, met daartussen een uitgebreide mix van bijzondere plantjes die je niet veel meer ziet, zoals klokjesgentiaan en gevlekte orchis.'

### Verscholen vliegveld

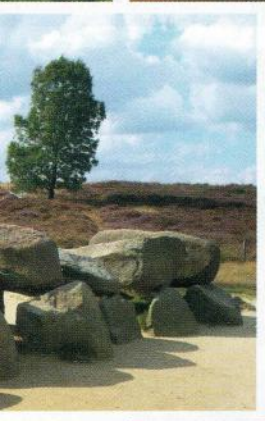
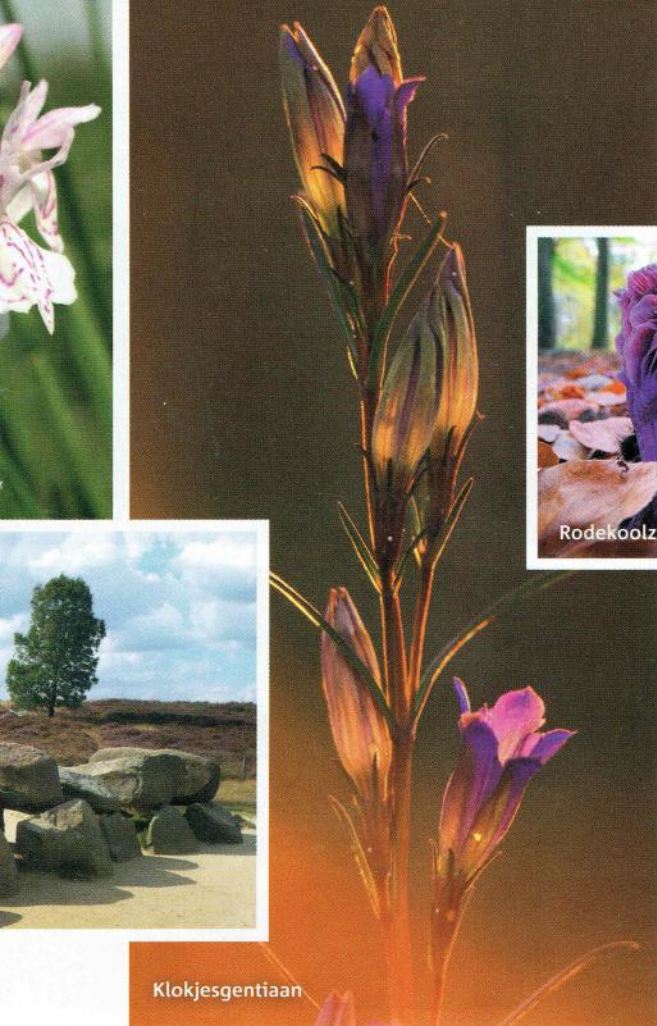
Verderop trekt een flinke aarden wal in de vorm van een maan-sikkel de aandacht. Bovenop staat een magere vliegden, als een soldaat op wacht. Maar het is hier niet de vegetatie die telt. Hans: 'Dit is een overblijfsel uit de Tweede Wereldoorlog. De Duitsers hadden hier vanaf 1942 een vliegveld aangelegd. En deze wal vormde een hangar om vliegtuigen, onder camouflagenetten, te parkeren.' Tien jaar geleden stond het hier nog vol met bomen. 'Zo'n belangrijk monument, dat moet je vrijmaken', aldus Hans.



De getande kam die in paartijd op zijn rug verschijnt, maakt de kamsalamander woest aantrekkelijk voor vrouwtjes.



Het Pompeii van Drenthe wordt de Havelterberg wel genoemd: de bodem zit vol archeologische vondsten, zoals vuurstenen werktuigen.



Klokjesgentiaan

Rodekoolzwam

Bomkrater

De gevlekte orchis en de klokjesgentiaan bloeien in de zomer.

Verscholen in het bos erachter liggen nog vier hangars. In actie kwamen de vliegtuigen niet: 'De geallieerden hebben het vliegveld op tijd gebombardeerd.'

Behalve de breedte herinnert niets meer aan de voormalige taxi-baan langs de hangars. Nu trekt een kudde schapen vreedzaam over de zanderige bodem, op weg naar de heide. Maar toch. Als een vrachtwagen voorbij scheurt over de Van Helomaweg achter je, gaat je verbeeldingskracht ermee aan de haal, in het zicht van de bomen met hun vlammende herfststooi. Zou het zo geklonken hebben, die dag toen het bombardement begon?

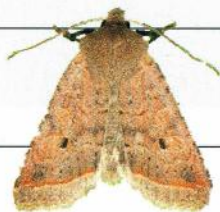
### Gebutst door bommen

Even later staren we naar het roerloze wateroppervlak van een perfect ronde poel. 'Dit is een bomkrater', verklaart Hans. 'Wist je dat er tweeduizend bommen zijn ingeslagen op de Havelterberg? Als je een luchtfoto van het gebied ziet, is het net een krentenbrood – zoveel kraters.' Overal kom je ze tegen. Kriskras in het bos of aan de rand van de heide. In de loop der tijd zijn sommige gevuld met regenwater, dat dankzij het keileem niet wegvloeit. En zo ontpopten ze zich tot

ideale stekjes voor amfibieën, onthult Hans. 'Neem de kam-salamander. Echt een prachtig beestje, maar nogal bedreigd. Hier profiteren ze van schoon water, weinig bedreiging – vissen kunnen niet tegen dat zure water – en voldoende zon, schaduw en voedsel in de vorm van insecten en larven. Wat door puur geweld is ontstaan is nu puur natuur. Mooi, hè?'

### Goudgele pijlpunten

Net als je denkt 'toch wel een kuitenbijter, die Havelterberg', wacht een bankje aan de rand van het bos, vlak bij de top. Even de omgeving in je opnemen. Aan de overkant van het heideveld steken de toppen van larixen als goudgele pijlpunten boven de bolle loofboomkruinen uit. Iets dichterbij maakt een roodborsttapuit vanaf een dode boomstam een duikvlucht, achter het laatste vliegje van het seizoen aan. En kijk eens achterom. Pal achter het bankje zijn een grove den en een eik innig met elkaar verstrengeld geraakt. Het groengele bladerdek ligt als een camouflagenet over de stammen. Puur natuur gelukkig.



Tot eind november fladdert tussen de loofbomen een nachtvlinder met een toepasselijke naam: herfstuiltje.



Als er geen insecten meer te vinden zijn, trekt de roodborsttapuit naar Zuid-Europa.

TERSTI: HELEN DEKKER / FOTOGRAFIE; GERRIT VAN OMMERINGEN, DANIELE OCCHIATO, RUBEN SMIT, FELGER HERDER, MICHEL GEVEN, MACHIEL DE VOS, JAAP SCHELVIS / BUITENBEELD; PHILIPPE CLEMENT / KINA, JAN VINK / NATURE IN STOCK, JURJEN DRENTH / HOLLANDE HOOGTE; FRANS DE VRIES / TOONBEELD.COM, DRENTSLANDSCHAP.NL, LUC VERHEES, NATIONALE BEELDBANK / MHI MEDIA



**Deze fietsroute over de Havelterberg en door het Holtingerzand neemt je mee naar vervlogen tijden. In dertig kilometer fiets je langs prehistorische hunebedden, oude veenkolonies en een militair vliegveld uit de Tweede Wereldoorlog. En uiteraard door de prachtige Drentse natuur.**

**H**et grootste deel van de tocht gaat langs knooppunten van het fietsknooppuntnetwerk. De nummers van de knooppunten staan vermeld in de beschrijving. Op sommige plaatsen wijken van deze knooppunten af. Maar met het kaartje erbij kan het niet misgaan.

### DE ROUTE:

#### BEGIN- EN EINDPUNT:

**De parkeerplaats bij de schaapskooi en de toegangspoort naar het Holtingerveld aan de Van Helomaweg 14 in Havelte. De nieuwe schaapskooi die Stichting Holtinger Schaapskudde van Staatsbosbeheer huurt, is zeker een kijkje waard.**

**AFSTAND: 30 kilometer**

Sla vanaf de parkeerplaats **(1)** rechtsaf, de Van Helomaweg op. Voorbij Theehuis 't Hunebed (knooppunt 10) ga je rechtsaf de Hunebedweg op. Dit fietspad over de noordflank van **de Havelterberg** volg je ongeveer 2,5 km tot knooppunt 08. Onderweg kom je langs **hunebedden D53 (2) en D54 (3)**. Dit zijn de meest westelijk gelegen hunebedden van Drenthe. Ze zijn door het Trechterbekervolk opgetrokken tijdens de Nieuwe Steentijd, ongeveer vijfduizend jaar geleden.

Bij knooppunt 08 ga je linksaf en vervolg je het fietspad tot knooppunt

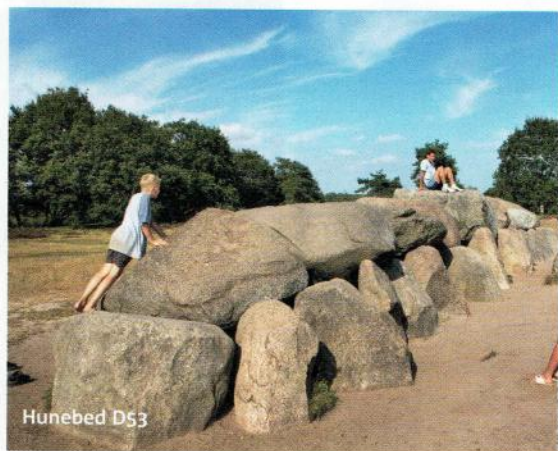
41. Hier ga je linksaf en fiets je over het smalle schelpenpad naar knooppunt 29. Sla op dit knooppunt rechtsaf richting **Wapserveen** (knooppunt 72). Dit lintdorp van ruim zeven kilometer breed is als veenkolonie ontstaan in de late middeleeuwen. Je ziet hier veel hallenhuisboerderijen, die vooral in Midden- en Oost-Nederland voorkomen. Een hallenhuisboerderij bestaat uit een voorhuis en deel met aan weerszijden de stallen.

In Wapserveen ga je recht door, richting knooppunt 71. Net buiten het dorp, waar de knooppuntroute naar links gaat, fiets je recht door. Links van de weg zie je de polder Ten Kate en de **Wapserveense petgaten (4)**. Hier werd vanaf 1900 tot ongeveer 1945 veen gewonnen. Op de zogenaamde legakkers tussen de petgaten werd het veen neergelegd om te drogen. Nu zijn de oude petgaten aan het verlanden.

Volg de weg tot de T-splitsing. Sla hier linksaf. Via een kleine brug fiets je over de Wapserveense Aa. Honderd meter verder is knooppunt 33. Sla hier rechtsaf, richting het dorp Ten Have. Sla bij knooppunt 37 rechtsaf en na een kilometer weer rechtsaf richting



Oude hangar uit WOII



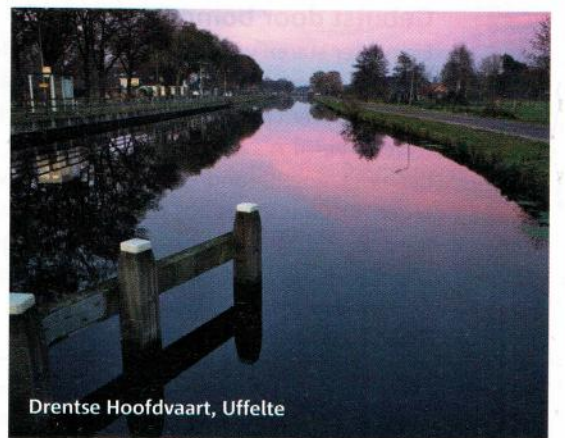
Hunebed D53



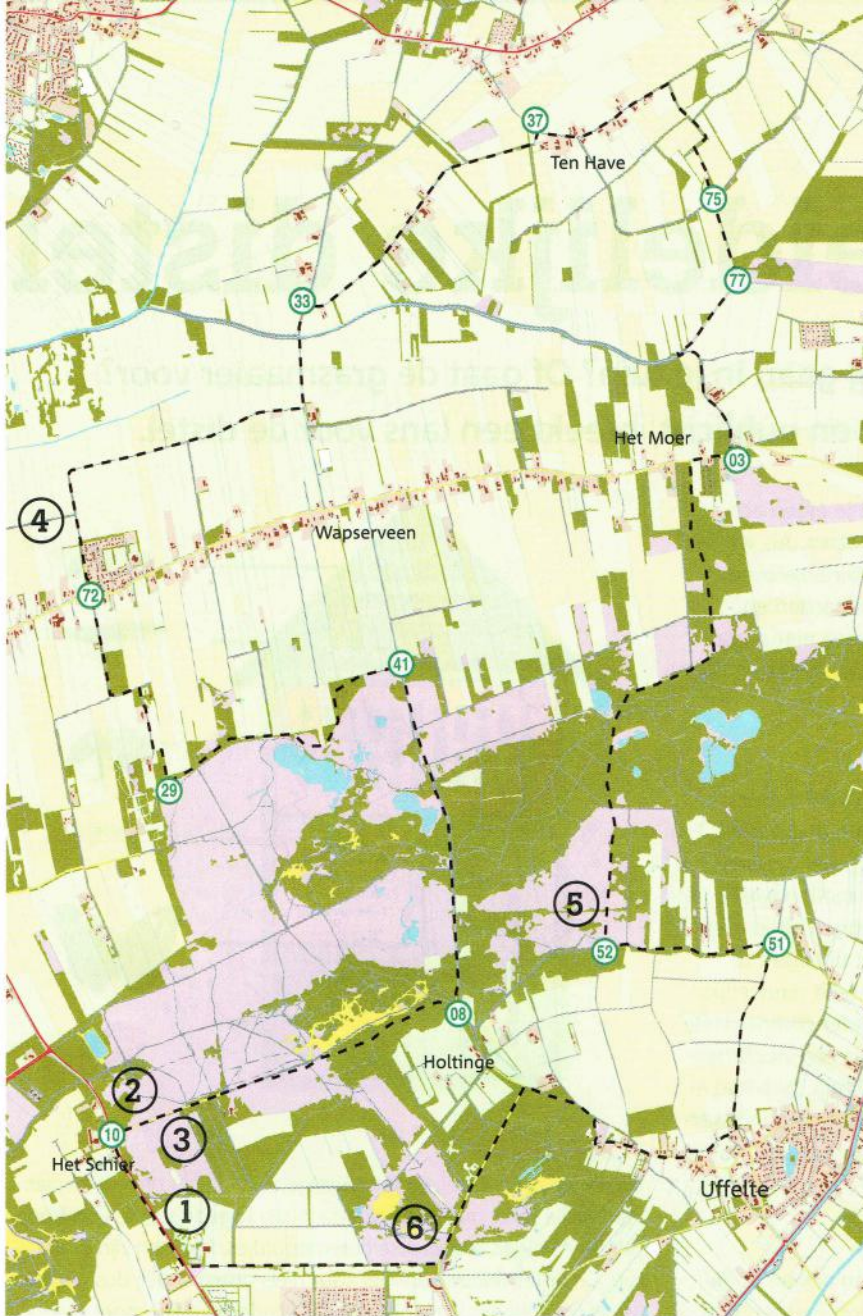
Geelgors



Kneu



Drentse Hoofdvaart, Uffelte



© 2006, DIENST VOOR HET KADASTER EN OPENBARE REGISTERS, APELDOORN

Het Moer en Wapserveen (volg achtereenvolgens knooppunt 75, 77 en 03). Opnieuw kom je over de Wapserveense Aa.

Bij knooppunt 03 aangekomen sla je rechtsaf en na 250 meter linksaf het fietspad op. Je fietst nu richting knooppunt 52, door het oostelijke deel van het Holtingerveld. Hier rijdt je door uitgestrekte bossen en heidevelden. Na ongeveer 3 kilometer kruis je de **Uffelter Boervaart (5)**. Deze zijtak van de Drentse Hoofdvaart is in de achttiende eeuw gegraven om het veen van het Uffelterveen en later ook het

Brandevveen te vervoeren. Een echte vaart kun je het niet meer noemen; het oogt nu eerder als een diepe drooggevallen sloot.

Bij knooppunt 52 sla je linksaf, langs de rand van de Uffelter Es, naar knooppunt 51. Ga hier rechtsaf richting Uffelte (knooppunt 50). Let op: rijd niet door tot knooppunt 50, maar sla aan de rand van het dorp op de driesprong rechtsaf. Je rijdt nu op een klein fietspad. Sla bij de volgende splitsing linksaf en daarna na 40 meter weer rechtsaf. Je rijdt nu op de Dorpsstraat. Volg deze weg, die overgaat in een

zandpad dat iets oploopt. Sla bij de klinkerweg linksaf en ga de volgende afslag weer links, de Kolonieweg in. Ga bij de Havelter Golfclub rechtsaf het fietspad op. Je fietst nu parallel aan een oude **landingsbaan (6)**. In 1942 begonnen de Duitsers met de aanleg van een militair vliegveld aan de zuidkant van de Havelterberg. De grote landingsbaan, inmiddels veranderd in een waardevol natuurgebied, is toentertijd aangelegd met zand en leem van het Holtingerveld. Doordat geallieerde vliegtuigen het gebied in het voorjaar van 1945 zwaar hebben gebombardeerd, is het nooit operationeel geweest. Er groeien nu veel zeldzame planten, zoals de gevlekte orchis en de liggende vleugeltjesbloem.

Na 1600 meter ben je terug bij het beginpunt.

**buiten**  
kansje

## Drenthelen door Drenthe

Heb je na deze fietstocht zin gekregen om meer van Drenthe te ontdekken? Deze vierdaagse wandelvakantie laat je kennismaken met het gevarieerde Drentse landschap. Vier dagen zorgeloos wandelen van B&B naar B&B, met lunchpakket, routebeschrijving, gps en informatieboekje. Je loopt ongeveer 20 kilometer per dag en wordt gastvrij ontvangen in B&B's in Valthe, Orvelte, Grolloo en Bronnegerveen. Over je bagage hoeft je geen zorgen te maken, deze wordt voor je vervoerd.

Kijk voor meer informatie op [www.drenthewandelen.nl](http://www.drenthewandelen.nl) of bel (0593) 32 22 03. Buitenpashouders ontvangen maar liefst € 40,- korting op dit arrangement en betalen € 185,-.